

令和4年分 成田空港貿易概況(速報)



令和5年1月19日(木)
東京税関

・本資料における「伸率」とは前年との比較によるものである。
・本資料における対中国の貿易額には対香港及び対マカオの貿易額を含む。

1. 概況

- ・ 輸出入ともに2年連続の増加で過去最大。輸入は初の20兆円超え。輸入超過は過去最大。
- ・ 主要国・地域別では、米国、EU、中国、ASEANのいずれにおいても輸出入ともに増加。
- ・ 主要品目では、半導体等製造装置・科学光学機器・ICの輸出および医薬品・通信機・ICの輸入が前年比2桁の増加。

輸出額	15兆8,459億円	伸率	23.6%
輸入額	20兆32億円	伸率	24.1%
差引額	▲4兆1,573億円	輸入超過 (過去最大)	

【主要国・地域別輸出入動向】	輸出額	伸率	輸入額	伸率
米国	2兆6,672億円	28.1%	3兆5,541億円	30.1%
EU	1兆5,159億円	21.9%	4兆459億円	24.9%
中国	4兆6,940億円	14.1%	4兆5,513億円	14.4%
ASEAN	2兆4,992億円	26.5%	2兆2,967億円	20.4%

【主要輸出品目】	輸出額	伸率
半導体等製造装置	1兆4,870億円	27.0%
科学光学機器	8,902億円	20.5%
IC	6,543億円	30.2%

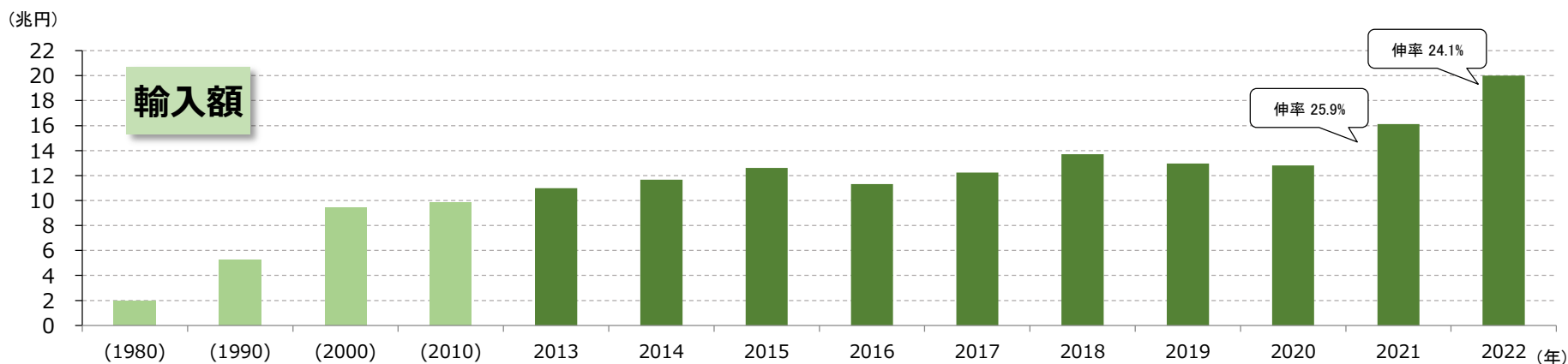
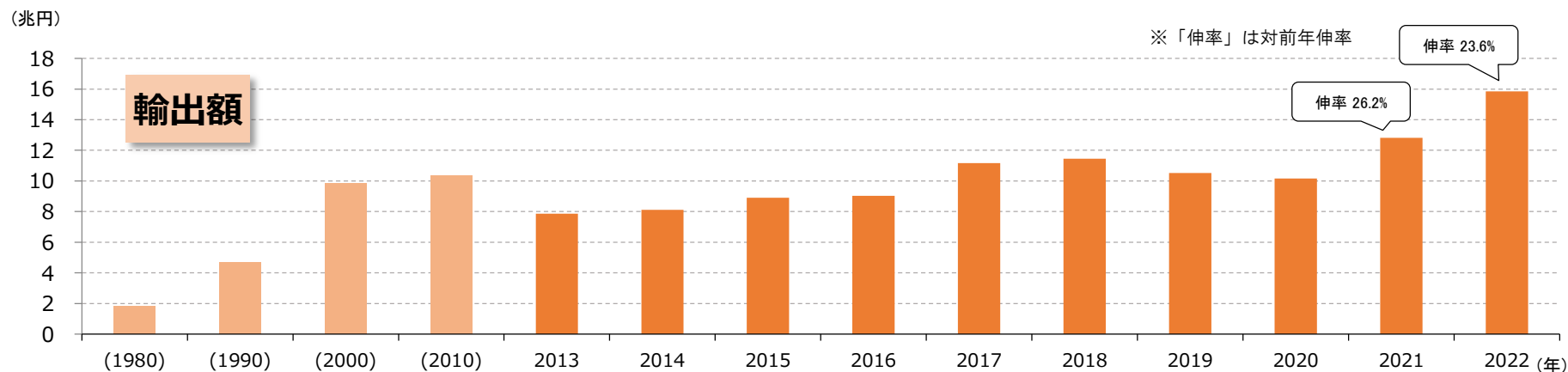
【主要輸入品目】	輸入額	伸率
医薬品	3兆5,480億円	38.6%
通信機	2兆6,292億円	18.5%
IC	2兆4,118億円	65.6%

【主要増減品目】		輸出額	伸率	主な増減国
増加1位	半導体等製造装置	1兆4,870億円	27.0%	米国
増加2位	IC	6,543億円	30.2%	中国
増加3位	科学光学機器	8,902億円	20.5%	米国
減少1位	電算機類の部分品	977億円	▲26.5%	オランダ

【主要増減品目】		輸入額	伸率	主な増減国
増加1位	医薬品	3兆5,480億円	38.6%	米国
増加2位	IC	2兆4,118億円	65.6%	台湾
増加3位	通信機	2兆6,292億円	18.5%	中国
減少1位	航空機類	1,158億円	▲16.8%	フランス

2. 貿易額の推移

令和4年分 成田空港貿易概況(速報)



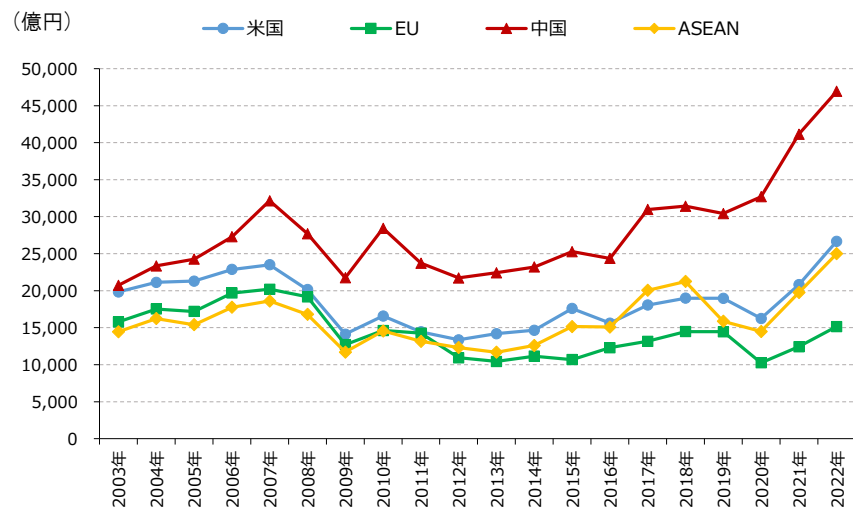
	(1980年)	(1990年)	(2000年)	(2010年)	2013年	2014年	2015年	2016年	2017年	2018年	2019年	2020年	2021年	2022年
輸出額 (億円)	18,379	46,752	98,325	103,412	78,574	81,112	89,104	90,349	111,679	114,588	105,256	101,588	128,215	158,459
指数	100.0	254.4	535.0	562.6	427.5	441.3	484.8	491.6	607.6	623.5	572.7	552.7	697.6	862.2
輸入額 (億円)	19,294	52,462	94,122	98,693	109,867	116,621	126,119	113,131	122,444	137,040	129,560	128,030	161,145	200,032
指数	100.0	271.9	487.8	511.5	569.4	604.4	653.7	586.4	634.6	710.3	671.5	663.6	835.2	1,036.8

(注) 下段は1980年を100とした指数。□

3. 主要国・地域別輸出入動向

令和4年分 成田空港貿易概況(速報)

【輸出】



【主要国・地域別 輸出額】 (単位: 億円)

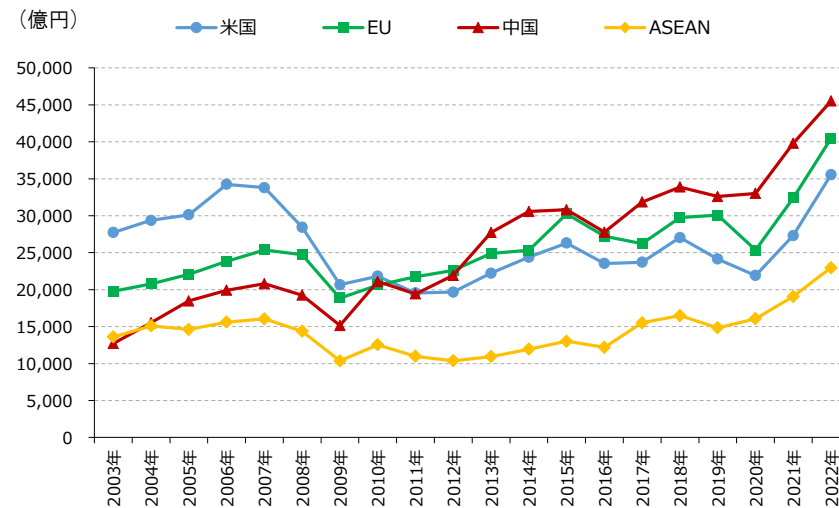
	世界	米国	EU	中国	ASEAN
2013年	78,574	14,186	10,448	22,427	11,684
2014年	81,112	14,656	11,157	23,211	12,595
2015年	89,104	17,591	10,689	25,274	15,160
2016年	90,349	15,612	12,302	24,362	15,089
2017年	111,679	18,061	13,158	30,971	20,046
2018年	114,588	18,983	14,470	31,421	21,250
2019年	105,256	18,968	14,465	30,420	15,867
2020年	101,588	16,245	10,262	32,693	14,493
2021年	128,215	20,814	12,439	41,146	19,758
2022年	158,459	26,672	15,159	46,940	24,992

2022年

主要国・地域	輸出額	伸率	主な増加品目
米国	2兆6,672億円	28.1%	半導体等製造装置
E U	1兆5,159億円	21.9%	科学光学機器
中国	4兆6,940億円	14.1%	IC
ASEAN	2兆4,992億円	26.5%	IC

※対EUの貿易額は、2020年1月までは28カ国、2020年2月からは27カ国の実績。

【輸入】



【主要国・地域別 輸入額】 (単位: 億円)

	世界	米国	EU	中国	ASEAN
2013年	109,867	22,230	24,907	27,733	10,941
2014年	116,621	24,386	25,343	30,575	11,950
2015年	126,119	26,298	30,261	30,811	13,027
2016年	113,131	23,540	27,214	27,780	12,199
2017年	122,444	23,711	26,226	31,855	15,513
2018年	137,040	27,046	29,753	33,889	16,478
2019年	129,560	24,136	30,073	32,612	14,832
2020年	128,030	21,919	25,360	33,027	16,066
2021年	161,145	27,326	32,385	39,801	19,078
2022年	200,032	35,541	40,459	45,513	22,967

2022年

主要国・地域別	輸入額	伸率	主な増加品目
米国	3兆5,541億円	30.1%	医薬品
E U	4兆459億円	24.9%	医薬品
中国	4兆5,513億円	14.4%	通信機
ASEAN	2兆2,967億円	20.4%	IC

4. 主要港別輸出入額

令和4年分 成田空港貿易概況(速報)

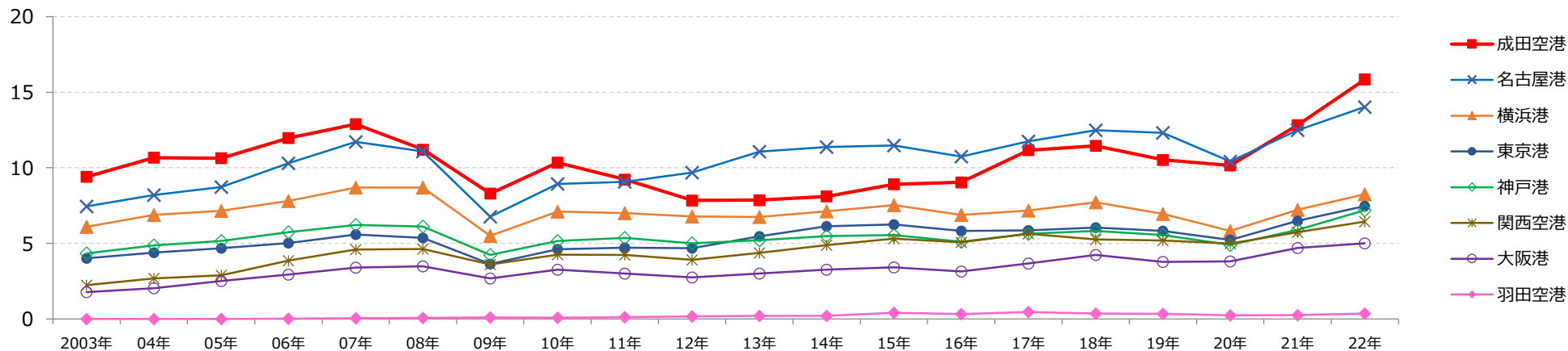
令和4年 輸出入額	輸 出				輸 入			
	金額(億円)	前年比	空/海別 構成比	対全国額 構成比	金額(億円)	前年比	空/海別 構成比	対全国額 構成比
全国総額	981,860	118.2%		100.0%	1,181,573	139.2%		100.0%
全国空港総額	243,440	119.5%	100.0%	24.8%	273,008	122.3%	100.0%	23.1%
成田空港	158,459	123.6%	65.1%	16.1%	200,032	124.1%	73.3%	16.9%
羽田空港	3,667	137.3%	1.5%	0.4%	5,266	79.8%	1.9%	0.4%
新潟空港	-	-	-	-	33	1,566.2倍	0.0%	0.0%
関西空港	64,459	112.4%	26.5%	6.6%	50,271	120.1%	18.4%	4.3%
中部空港	13,201	110.8%	5.4%	1.3%	10,141	125.0%	3.7%	0.9%
福岡空港	2,561	105.3%	1.1%	0.3%	6,699	145.6%	2.5%	0.6%
那覇空港	32	77.9%	0.0%	0.0%	52	113.4%	0.0%	0.0%
その他	1,061	103.4%	0.4%	0.1%	514	57.4%	0.2%	0.0%
全国海港総額	738,420	117.7%	100.0%	75.2%	908,566	145.3%	100.0%	76.9%
東京港	74,718	115.1%	10.1%	7.6%	153,878	125.8%	16.9%	13.0%
横浜港	82,429	114.1%	11.2%	8.4%	67,222	134.8%	7.4%	5.7%
神戸港	71,885	121.9%	9.7%	7.3%	48,682	135.7%	5.4%	4.1%
大阪港	50,019	106.5%	6.8%	5.1%	63,097	123.8%	6.9%	5.3%
名古屋港	140,151	112.3%	19.0%	14.3%	71,958	136.0%	7.9%	6.1%
その他	319,217	123.1%	43.2%	32.5%	503,729	160.6%	55.4%	42.6%

5. 主要港別輸出入額の推移

令和4年分 成田空港貿易概況(速報)

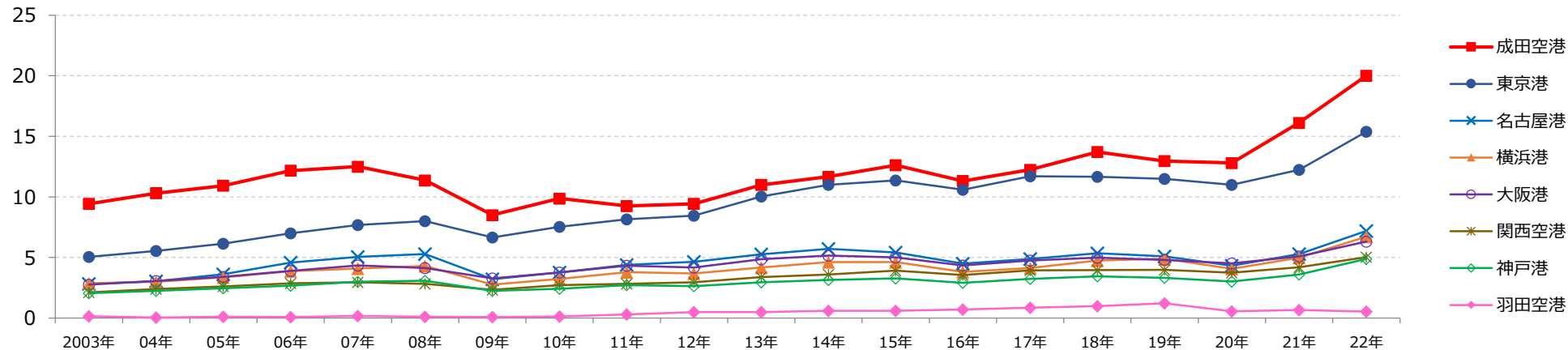
○輸出額推移

(兆円)



○輸入額推移

(兆円)



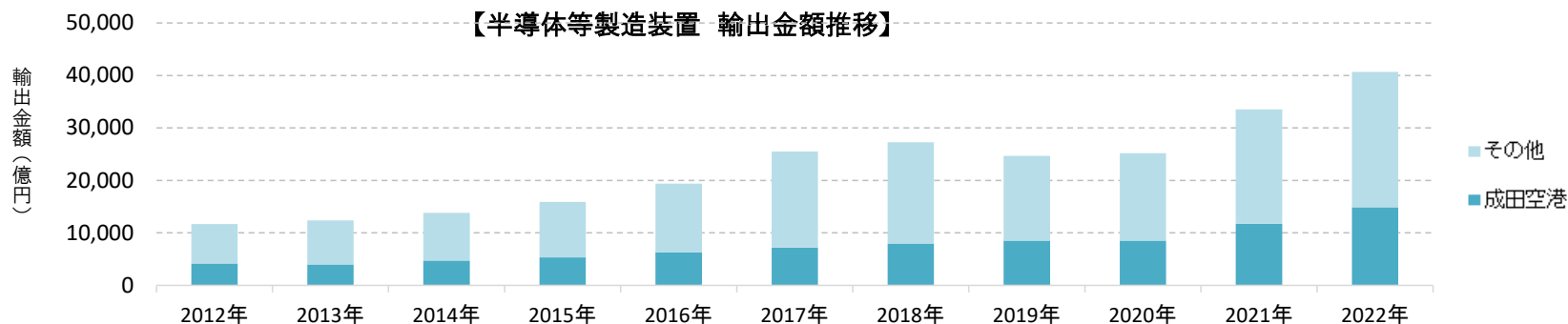
6. 特徴的な品目の動向

令和4年分 成田空港貿易概況(速報)

●半導体等製造装置の輸出

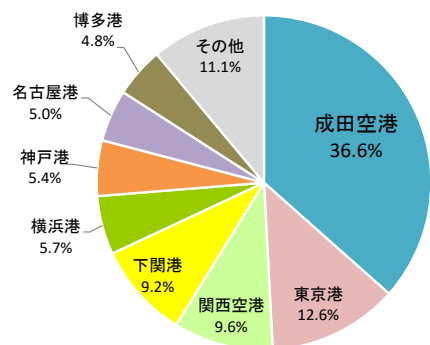
輸出概況品コード 半導体等製造装置:70131
 統計品目コード 8486:半導体ボール、半導体ウエハー、半導体デバイス、集積回路又はフラットパネルディスプレイの製造に専ら又は主として使用する機器等

- ・半導体等製造装置は、成田空港の主要な輸出品目であり、2022年においても輸出主要品目の1位となっています。
- ・成田空港の輸出金額の推移を見ると、2021年に大きく増加して1兆円を超え、2022年は1兆4,870億円(前年比127.0%)となりました。
- ・2022年の成田空港のシェアは、全国の輸出金額の36.6%を占めています。



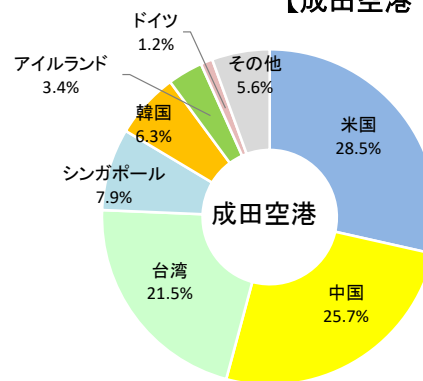
年	2012年	2013年	2014年	2015年	2016年	2017年	2018年	2019年	2020年	2021年	2022年
全国(億円)	11,690	12,385	13,789	15,897	19,358	25,502	27,286	24,670	25,172	33,529	40,672
成田空港(億円)	4,153	3,989	4,715	5,300	6,292	7,185	7,971	8,515	8,498	11,710	14,870
成田シェア	35.5%	32.2%	34.2%	33.3%	32.5%	28.2%	29.2%	34.5%	33.8%	34.9%	36.6%

【全国 港別 輸出金額(2022年)】



港	金額 (億円)	前年比
成田空港	14,870	127.0%
東京港	2,183	128.4%
関西空港	3,920	131.0%
下関港	3,760	107.4%
横浜港	2,306	120.5%
神戸港	2,036	132.7%
名古屋港	1,969	131.3%
博多港	1,969	131.3%
その他	4,499	120.3%
合計	40,672	121.3%

【成田空港 仕向国(地域)別 輸出金額(2022年)】



国・地域	金額 (億円)	前年比
米国	4,240	186.6%
中国	3,816	86.9%
台湾	3,196	123.9%
シンガポール	1,177	133.1%
韓国	939	138.2%
アイルランド	504	1140.7%
ドイツ	171	99.4%
その他	828	120.3%
合計	14,870	127.0%

(注)対中国の貿易額には対香港及び対マカオの貿易額を含む。

参考：成田空港及び全国の輸出入額の推移

令和4年分 成田空港貿易概況(速報)

【成田】

(金額:億円)

年	輸出	前年比	輸入	前年比	輸出入総額	前年比	輸出入差引
1979年	12,982	-	16,459	-	29,441	-	-3,477
1980年	18,379	141.6%	19,294	117.2%	37,673	128.0%	-914
1981年	19,590	106.6%	22,605	117.2%	42,195	112.0%	-3,016
1982年	21,028	107.3%	22,682	100.3%	43,710	103.6%	-1,654
1983年	25,247	120.1%	23,348	102.9%	48,595	111.2%	1,899
1984年	33,492	132.7%	28,783	123.3%	62,275	128.2%	4,709
1985年	31,911	95.3%	30,176	104.8%	62,087	99.7%	1,735
1986年	28,748	90.1%	27,318	90.5%	56,066	90.3%	1,430
1987年	30,327	105.5%	29,299	107.3%	59,626	106.3%	1,028
1988年	35,700	117.7%	34,535	117.9%	70,235	117.8%	1,165
1989年	41,796	117.1%	42,627	123.4%	84,423	120.2%	-831
1990年	46,752	111.9%	52,462	123.1%	99,213	117.5%	-5,710
1991年	46,863	100.2%	47,741	91.0%	94,604	95.4%	-879
1992年	44,166	94.2%	42,135	88.3%	86,301	91.2%	2,032
1993年	43,875	99.3%	40,824	96.9%	84,698	98.1%	3,051
1994年	49,910	113.8%	46,815	114.7%	96,724	114.2%	3,095
1995年	61,052	122.3%	58,444	124.8%	119,496	123.5%	2,608
1996年	67,106	109.9%	70,783	121.1%	137,890	115.4%	-3,677
1997年	78,165	116.5%	76,764	108.4%	154,930	112.4%	1,401
1998年	77,568	99.2%	74,815	97.5%	152,383	98.4%	2,752
1999年	80,239	103.4%	77,193	103.2%	157,433	103.3%	3,046
2000年	98,325	122.5%	94,122	121.9%	192,447	122.2%	4,203
2001年	83,744	85.2%	92,911	98.7%	176,655	91.8%	-9,167
2002年	88,879	106.1%	92,423	99.5%	181,302	102.6%	-3,544
2003年	94,037	105.8%	94,272	102.0%	188,308	103.9%	-235
2004年	106,676	113.4%	103,039	109.3%	209,715	111.4%	3,637
2005年	106,373	99.7%	109,252	106.0%	215,625	102.8%	-2,879
2006年	119,640	112.5%	121,695	111.4%	241,334	111.9%	-2,055
2007年	128,882	107.7%	124,984	102.7%	253,866	105.2%	3,898
2008年	112,086	87.0%	113,668	90.9%	225,754	88.9%	-1,583
2009年	82,967	74.0%	84,920	74.7%	167,887	74.7%	-1,954
2010年	103,412	124.6%	98,693	116.2%	202,105	120.4%	4,718
2011年	92,288	89.2%	92,406	93.6%	184,694	91.4%	-1,117
2012年	78,397	84.9%	94,328	102.1%	172,724	93.5%	-15,931
2013年	78,574	100.2%	109,867	116.5%	188,442	109.1%	-31,293
2014年	81,112	103.2%	116,621	106.1%	197,732	104.9%	-35,509
2015年	89,104	109.9%	126,119	108.1%	215,223	108.8%	-37,015
2016年	90,349	101.4%	113,131	89.7%	203,481	94.5%	-22,782
2017年	111,679	123.6%	122,444	108.2%	234,123	115.1%	-10,766
2018年	114,588	102.6%	137,040	111.9%	251,628	107.5%	-22,452
2019年	105,256	91.9%	129,560	94.5%	234,816	93.3%	-24,304
2020年	101,588	96.5%	128,030	98.8%	229,619	97.8%	-26,442
2021年	128,215	126.2%	161,145	125.9%	289,360	126.0%	-32,930
2022年	158,459	123.6%	200,032	124.1%	358,491	123.9%	-41,573

【全国】

(金額:億円)

年月	輸出	前年比	輸入	前年比	輸出入総額	前年比	輸出入差引
1979年	225,315	-	242,454	-	467,769	-	-17,138
1980年	293,825	130.4%	319,953	132.0%	613,778	131.2%	-26,129
1981年	334,690	113.9%	314,641	98.3%	649,331	105.8%	20,048
1982年	344,325	102.9%	326,563	103.8%	670,888	103.3%	17,762
1983年	349,093	101.4%	300,148	91.9%	649,241	96.8%	48,945
1984年	403,253	115.5%	323,211	107.7%	726,464	111.9%	80,042
1985年	419,557	104.0%	310,849	96.2%	730,406	100.5%	108,707
1986年	352,897	84.1%	215,507	69.3%	568,404	77.8%	137,390
1987年	333,152	94.4%	217,369	100.9%	550,521	96.9%	115,783
1988年	339,392	101.9%	240,063	110.4%	579,455	105.3%	99,329
1989年	378,225	111.4%	289,786	120.7%	668,011	115.3%	88,440
1990年	414,569	109.6%	338,552	116.8%	753,121	112.7%	76,017
1991年	423,599	102.2%	319,002	94.2%	742,600	98.6%	104,597
1992年	430,123	101.5%	295,274	92.6%	725,397	97.7%	134,849
1993年	402,024	93.5%	268,264	90.9%	670,288	92.4%	133,761
1994年	404,976	100.7%	281,043	104.8%	686,019	102.3%	123,932
1995年	415,309	102.6%	315,488	112.3%	730,796	106.5%	99,821
1996年	447,313	107.7%	379,934	120.4%	827,247	113.2%	67,379
1997年	509,380	113.9%	409,562	107.8%	918,942	111.1%	99,818
1998年	506,450	99.4%	366,536	89.5%	872,987	95.0%	139,914
1999年	475,476	93.9%	352,680	96.2%	828,156	94.9%	122,795
2000年	516,542	108.6%	409,384	116.1%	925,926	111.8%	107,158
2001年	489,792	94.8%	424,155	103.6%	913,948	98.7%	65,637
2002年	521,090	106.4%	422,275	99.6%	943,365	103.2%	98,814
2003年	545,484	104.7%	443,620	105.1%	989,104	104.8%	101,863
2004年	611,700	112.1%	492,166	110.9%	1,103,866	111.6%	119,533
2005年	656,565	107.3%	569,494	115.7%	1,226,059	111.1%	87,072
2006年	752,462	114.6%	673,443	118.3%	1,425,905	116.3%	79,019
2007年	839,314	111.5%	731,359	108.6%	1,570,674	110.2%	107,955
2008年	810,181	96.5%	789,547	108.0%	1,599,728	101.8%	20,633
2009年	541,706	66.9%	514,994	65.2%	1,056,700	66.1%	26,712
2010年	673,996	124.4%	607,650	118.0%	1,281,646	121.3%	66,347
2011年	655,465	97.3%	681,112	112.1%	1,336,577	104.3%	-25,647
2012年	637,476	97.3%	706,886	103.8%	1,344,362	100.6%	-69,411
2013年	697,742	109.5%	812,425	114.9%	1,510,167	112.3%	-114,684
2014年	730,930	104.8%	859,091	105.7%	1,590,021	105.3%	-128,161
2015年	756,139	103.4%	784,055	91.3%	1,540,195	96.9%	-27,916
2016年	700,358	92.6%	660,420	84.2%	1,360,777	88.4%	39,938
2017年	782,865	111.8%	753,792	114.1%	1,536,657	112.9%	29,072
2018年	814,788	104.1%	827,033	109.7%	1,641,821	106.8%	-12,246
2019年	769,317	94.4%	785,995	95.0%	1,555,312	94.7%	-16,678
2020年	683,991	88.9%	680,108	86.5%	1,364,100	87.7%	3,883
2021年	830,914	121.5%	848,750	124.8%	1,679,665	123.1%	-17,836
2022年	981,860	118.2%	1,181,573	139.2%	2,163,433	128.8%	-199,713

本資料を引用する場合、東京税関の資料による旨を注記して下さい。

貿易統計の数値はインターネットでも検索できます。

東京税関

本資料に関するお問合せは以下へお願いします。
東京税関 調査部 調査統計課 TEL:03-3599-6385

財務省貿易統計 検索

〒135-8615 東京都江東区青海2-7-11 東京港湾合同庁舎
<http://www.customs.go.jp/tokyo/>