

【概要版】

令和5年12月22日

八代税関支署 管内貿易概況(速報)
〔令和5年11月分〕

(附 表)

輸出入総額 155億31百万円〔前年同月比 56.1% (▲ 121億43百万円)〕
2か月連続の減

輸出入差引 ▲ 82億98百万円 入超

輸 出 36億17百万円〔前年同月比 87.2% (▲ 5億31百万円)〕

【一般機械】などは増加したものの、【輸送用機器】や【電気機器】などが減少したことにより、輸出総額は36億17百万円となり、前年同月と比べ87.2%(▲5億31百万円)と2か月連続の減となった。

輸送用機器 1億02百万円〔前年同月比 11.1% (▲ 8億23百万円)〕
電気機器 7億82百万円〔 " 90.8% (▲ 79百万円)〕
鉄鋼 5億53百万円〔 " 91.8% (▲ 50百万円)〕
一般機械 6億34百万円〔 " 130.3% (+ 1億47百万円)〕
木材及びコルク 3億65百万円〔 " 156.2% (+ 1億31百万円)〕

輸 入 119億15百万円〔前年同月比 50.6% (▲ 116億12百万円)〕

【輸送用機器】などは増加したものの、【石炭】や【肥料】などが減少したことにより、輸入総額は119億15百万円となり、前年同月と比べ50.6%(▲116億12百万円)と2か月連続の減となった。

石炭 42億88百万円〔前年同月比 32.3% (▲ 89億76百万円)〕
肥料 21百万円〔 " 0.9% (▲ 23億12百万円)〕
穀物及び同調製品 18億45百万円〔 " 65.3% (▲ 9億80百万円)〕
輸送用機器 11億55百万円〔 " 79.4倍 (+ 11億40百万円)〕
木製品及びコルク製品(除家具) 7億66百万円〔 " 2.4倍 (+ 4億50百万円)〕

※ 輸出はFOB価格、輸入はCIF価格による。

※ 本資料に関するお問い合わせは、八代税関支署統括審査官部門(0965-37-1765)へお願いします。

○国別輸出(上位3カ国)

国名	輸出額 (百万円)	前年同月比	構成比	主な品目
中華人民共和国	1,026	66.2%	28.4%	木材及びコルク、電気機器
大韓民国	922	86.6%	25.5%	鉄鋼、金属鉱及びくず
インドネシア	321	150.7%	8.9%	一般機械、元素及び化合物

○国別輸入(上位3カ国)

国名	輸入額 (百万円)	前年同月比	構成比	主な品目
コロンビア	3,040	全増	25.5%	石炭
オーストラリア	2,413	17.0%	20.3%	石炭、木製品及びコルク製品(除家具)
中華人民共和国	2,124	93.1%	17.8%	輸送用機器、その他の雑製品

○主要輸出品(上位5品目)

品名	輸出額 (百万円)	前年同月比	構成比	主な仕向国
電気機器	782	90.8%	21.6%	中華人民共和国、アメリカ合衆国
一般機械	634	130.3%	17.5%	インドネシア、インド
鉄鋼	553	91.8%	15.3%	大韓民国
木材及びコルク	365	156.2%	10.1%	中華人民共和国、大韓民国
その他の化学製品	295	93.5%	8.2%	中華人民共和国、大韓民国

○主要輸入品(上位5品目)

品名	輸入額 (百万円)	前年同月比	構成比	主な仕出国
石炭	4,288	32.3%	36.0%	コロンビア、オーストラリア
穀物及び同調製品	1,845	65.3%	15.5%	ブラジル、オーストラリア
元素及び化合物	1,348	85.6%	11.3%	ブラジル、パキスタン
輸送用機器	1,155	79.4倍	9.7%	中華人民共和国、タイ
木製品及びコルク製品(除家具)	766	2.4倍	6.4%	オーストラリア、フィリピン

八代税関支署管内貿易概況（速報）
[令和5年11月分]

◎八代税関支署管内貿易総額

区 分	当 月 (百万円)	前 年 同月比	長崎税関 管内比	累 計 (百万円)	前 年 同期比	長崎税関 管内比
輸 出	3,617	87.2%	12.9%	39,445	98.8%	10.8%
輸 入	11,915	50.6%	4.6%	160,035	104.2%	6.6%
入(△)出超	△ 8,298	-	-	△ 120,589	-	-

◎長崎税関管内貿易総額

区 分	当 月 (百万円)	前 年 同月比	累 計 (百万円)	前 年 同期比
輸 出	27,941	90.4%	365,734	86.0%
輸 入	256,637	84.6%	2,437,541	87.8%
入(△)出超	△ 228,696	-	△ 2,071,807	-

注 1 輸出はFOB価格、輸入はCIF価格による。

2 輸出は当該貨物を積載する船舶又は航空機の出港の日、輸入は当該貨物の許可の日をもって計上される。
(ただし、蔵入貨物、移入貨物及び輸入許可前引取貨物は承認の日をもって計上される。)

3 本資料における貿易額は、八代支署管内の各官署が管轄する区域に蔵置された貨物の通関額である。

4 数量又は価額欄中の「0」は表示単位に満たないもの、「-」は実績がないもの、「殆全増」は前年比が100倍以上のもの。

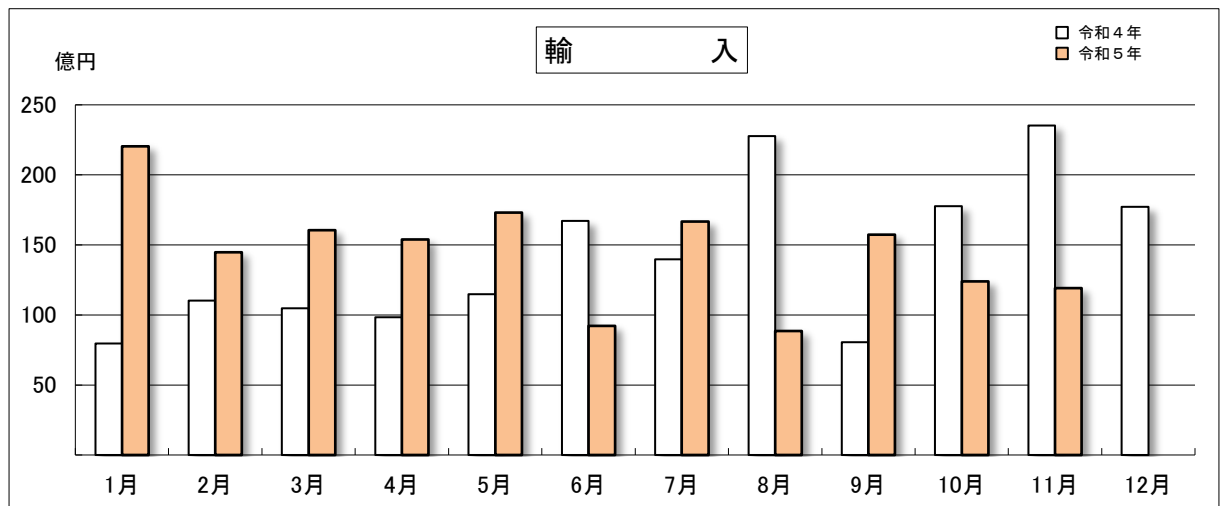
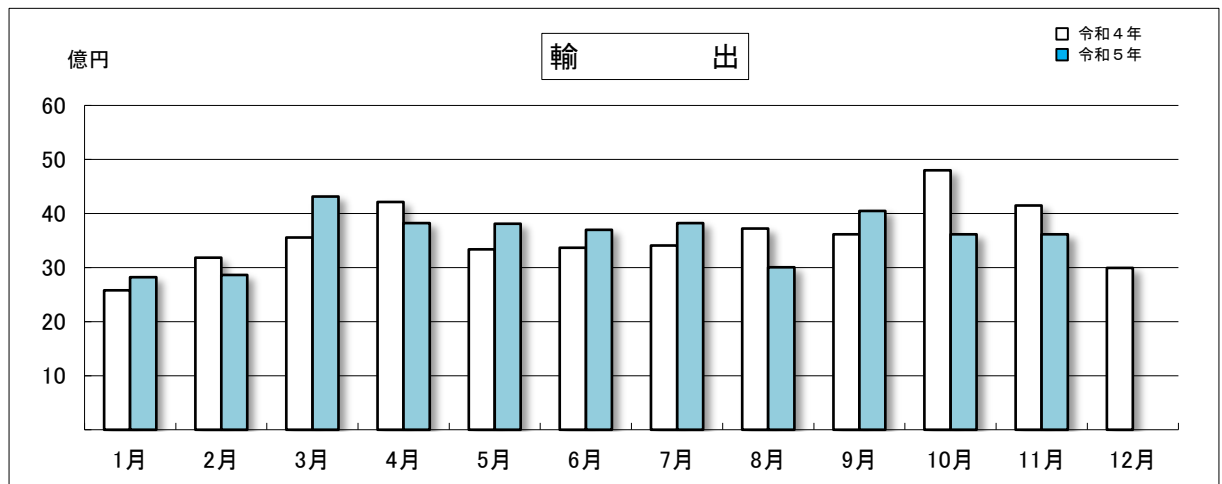
5 輸出の当月分、輸入の当月分及び前月分は速報値である。

6 本資料を他に転載する場合は、必ず八代税関支署の資料に基づく旨を注記してください。

◎八代税関支署管内 月別貿易額推移

(単位：百万円)

区 分	輸 出			輸 入		
	令和5年	令和4年	前年同月比	令和5年	令和4年	前年同月比
1月	2,824	2,582	109.4%	22,048	7,966	2.8倍
2月	2,863	3,186	89.9%	14,473	11,028	131.2%
3月	4,315	3,556	121.4%	16,042	10,474	153.2%
4月	3,820	4,212	90.7%	15,389	9,840	156.4%
5月	3,810	3,338	114.1%	17,309	11,478	150.8%
6月	3,700	3,365	109.9%	9,226	16,706	55.2%
7月	3,825	3,409	112.2%	16,668	13,977	119.3%
8月	3,005	3,724	80.7%	8,862	22,779	38.9%
9月	4,048	3,613	112.0%	15,721	8,049	195.3%
10月	3,617	4,799	75.4%	12,382	17,756	69.7%
11月	3,617	4,148	87.2%	11,915	23,526	50.6%
12月		2,995			17,726	
累計	39,445	42,928		160,035	171,307	
当月までの累計	39,445	39,933	98.8%	160,035	153,580	104.2%



◎八代税関支署管内 主要輸出品表

品名	単位	11月					1月以降累計			
		数量	価額(千円)	前年同月比		構成比	数量	価額(千円)	前年同期比	
				数量	価額				数量	価額
総額			3,616,741		87.2%	100.0%		39,445,149		98.8%
食料品及び動物			148,919		100.1%	4.1%		1,773,210		109.8%
魚介類及び同調製品	MT	86	88,688	191.1%	158.1%	2.5%	1,185	1,299,048	111.7%	116.8%
原材料			664,512		124.9%	18.4%		7,238,004		92.6%
木材及びコルク			365,032		156.2%	10.1%		3,206,156		100.7%
金属鉱及びびくず	MT	2,780	243,532	95.2%	100.3%	6.7%	39,167	3,214,880	86.7%	81.5%
化学製品			502,882		118.4%	13.9%		3,891,110		105.7%
その他の化学製品	MT	249	295,064	94.0%	93.5%	8.2%	4,661	2,856,497	2.0倍	114.1%
原料別製品			666,286		94.2%	18.4%		6,714,378		113.2%
鉄鋼	MT	7,249	553,304	99.5%	91.8%	15.3%	73,590	5,804,895	119.8%	112.4%
鉄鋼の棒・形鋼及び線	MT	5,901	453,746	100.5%	90.8%	12.5%	55,487	4,452,701	134.9%	121.6%
機械類及び輸送用機器			1,517,448		66.8%	42.0%		18,279,184		93.6%
一般機械			633,526		130.3%	17.5%		7,098,602		120.0%
原動機	KG	192,682	473,920	134.4%	147.7%	13.1%	2,088,298	5,432,241	117.9%	132.7%
電気機器			781,643		90.8%	21.6%		7,319,871		83.5%
輸送用機器			102,279		11.1%	2.8%		3,860,711		79.6%
二輪自動車類			100,845		10.9%	2.8%		3,673,447		85.1%

◎八代税関支署管内 主要輸入品表

品名	単位	11月					1月以降累計			
		数量	価額(千円)	前年同月比		構成比	数量	価額(千円)	前年同期比	
				数量	価額				数量	価額
総額			11,914,692		50.6%	100.0%		160,034,585		104.2%
食料品及び動物			2,183,686		71.0%	18.3%		34,194,576		97.0%
穀物及び同調製品	MT	48,643	1,845,346	92.5%	65.3%	15.5%	544,135	26,931,065	100.5%	92.0%
とうもろこし	MT	36,249	1,335,479	88.2%	62.8%	11.2%	388,847	17,697,649	90.6%	83.3%
飼料	MT	3,771	217,288	122.8%	127.9%	1.8%	88,110	6,086,146	112.7%	122.8%
植物油かす	MT	1,290	102,800	6.5倍	7.7倍	0.9%	58,353	4,505,742	113.3%	130.8%
鉱物性燃料			4,454,715		31.6%	37.4%		65,288,655		107.8%
石炭	MT	140,248	4,288,008	67.7%	32.3%	36.0%	1,797,919	63,975,771	144.7%	110.0%
化学製品			1,665,731		40.5%	14.0%		25,295,369		88.5%
元素及び化合物			1,348,399		85.6%	11.3%		17,444,910		118.4%
有機化合物			1,266,236		83.3%	10.6%		16,785,645		116.9%
肥料	MT	277	21,131	1.3%	0.9%	0.2%	73,405	4,776,727	69.8%	45.2%
原料別製品			1,408,198		100.9%	11.8%		19,990,507		104.4%
木製品及びコルク製品(除家具)			766,205		2.4倍	6.4%		11,586,141		107.4%
パルプウッド等	MT	16,915	513,645	殆全増	19.9倍	4.3%	331,138	9,111,138	104.4%	109.7%
非鉄金属	MT	1,141	392,564	65.3%	61.9%	3.3%	11,175	3,805,200	74.9%	66.7%
金属製品			130,026		115.8%	1.1%		3,154,474		3.2倍
機械類及び輸送用機器			1,590,065		4.5倍	13.3%		9,250,767		2.2倍
一般機械			268,626		93.3%	2.3%		5,520,787		155.3%
輸送用機器			1,154,951		79.4倍	9.7%		1,321,516		6.6倍

◎八代税関支署管内 輸出地域(国)別表

区 分	11月			1月以降累計		
	価額(千円)	前年同月比	構成比	価額(千円)	前年同期比	構成比
総 額	3,616,741	87.2%	100.0%	39,445,149	98.8%	100.0%
アジア	3,110,476	90.3%	86.0%	32,905,986	103.0%	83.4%
大韓民国	922,300	86.6%	25.5%	10,442,246	93.4%	26.5%
中華人民共和国	1,025,948	66.2%	28.4%	11,316,974	102.5%	28.7%
台湾	168,484	165.9%	4.7%	1,265,653	73.4%	3.2%
ベトナム	167,403	3.2倍	4.6%	1,578,300	182.4%	4.0%
タイ	55,090	2.5倍	1.5%	643,481	121.6%	1.6%
マレーシア	142,230	147.4%	3.9%	1,936,484	119.6%	4.9%
インドネシア	321,338	150.7%	8.9%	3,265,603	158.9%	8.3%
インド	215,527	90.0%	6.0%	1,536,353	76.3%	3.9%
西欧	206,196	65.1%	5.7%	2,632,229	97.6%	6.7%
英国	37,454	68.6%	1.0%	603,088	86.5%	1.5%
ドイツ	55,780	62.7%	1.5%	647,352	133.5%	1.6%
北米	201,241	66.1%	5.6%	2,819,424	78.9%	7.1%
アメリカ合衆国	191,864	63.0%	5.3%	2,794,875	78.5%	7.1%

◎八代税関支署管内 輸入地域(国)別表

総 額	11月			1月以降累計		
	価額(千円)	前年同月比	構成比	価額(千円)	前年同期比	構成比
総 額	11,914,692	50.6%	100.0%	160,034,585	104.2%	100.0%
アジア	4,183,528	76.9%	35.1%	44,423,893	115.1%	27.8%
大韓民国	616,155	108.5%	5.2%	5,278,181	100.5%	3.3%
中華人民共和国	2,123,889	93.1%	17.8%	17,998,674	140.9%	11.2%
ベトナム	67,841	69.3%	0.6%	3,965,989	115.6%	2.5%
タイ	161,760	93.4%	1.4%	4,012,013	174.6%	2.5%
マレーシア	95,722	5.4%	0.8%	4,787,956	49.6%	3.0%
フィリピン	295,738	94.1%	2.5%	2,690,680	112.7%	1.7%
北米	81,869	49.2%	0.7%	23,017,581	100.3%	14.4%
カナダ	27,132	108.7%	0.2%	10,308,904	2.6倍	6.4%
アメリカ合衆国	54,737	38.7%	0.5%	12,708,677	67.1%	7.9%
中南米	5,107,666	152.6%	42.9%	32,564,498	152.1%	20.3%
コロンビア	3,039,710	全増	25.5%	5,997,947	全増	3.7%
ブラジル	1,907,452	57.2%	16.0%	26,155,221	132.1%	16.3%
アフリカ	64,334	全増	0.5%	4,365,881	105.4%	2.7%
南アフリカ共和国	-	-	-	4,176,264	102.6%	2.6%
大洋州	2,416,615	17.0%	20.3%	53,077,301	89.6%	33.2%
オーストラリア	2,413,023	17.0%	20.3%	52,931,737	89.6%	33.1%