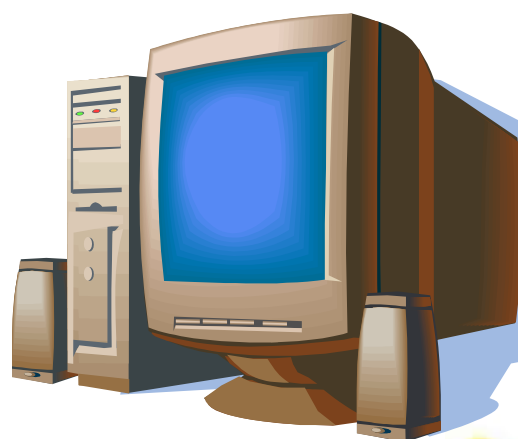


貿易統計HP（検索ページ）

利用フローチャート

（※2019年6月現在のHPをもとに作成）



どうぞ
ご利用ください！

貿易統計



2019年6月

門司税関 調査統計課



【貿易統計とは】

財務省では関税法の規定に基づき、日本から外国への輸出及び外国から日本への輸入について、税関に提出された輸出入の申告を集計し、定期的に貿易統計を公表しています。

（統計の目的）

[外国貿易等に関する統計基本通達](#)第1章総則の「2外国貿易等に関する統計の目的」では、「外国貿易等に関する統計は、条約及び関税法第102条（証明書類の交付及び統計の閲覧等）に基づき作成及び公表し、並びに閲覧に供するものであり、貿易の実態を正確に把握し各国の外国貿易との比較を容易にすることにより、国及び公共機関の経済政策並びに私企業の経済活動の資料に資することを目的とする。」とされています。

なお、外国貿易等に関する統計として、（1）普通貿易統計、（2）特殊貿易統計、（3）船舶・航空機統計の3種類を作成していますが、特にことわりがない場合、貿易統計とは、普通貿易統計のことをさしています。

（統計の公表方法）

1 報道発表

財務省及び各税関では、毎月20日前後に前月分の輸出入額の「速報値」を主要品目・主要国ベースで報道発表を行っています。また、財務省では、全国分の輸出入総額（上旬分、上中旬分）の「速報値」を公表しています。

2 財務省貿易統計ホームページにおける公表

貿易統計データの提供は、以下の3つの方法で行っています。
いずれの方法でも得られるデータは同一です。

（1）貿易統計（検索ページ）

対話型の検索で、特定の国や品目等の貿易を知りたい場合等に適しています。

なお、検索結果は、3000件以内であれば一部の統計表を除き、CSV形式でのダウンロードが可能です。

（2）貿易統計データダウンロード

PDF形式の統計表がダウンロードできます。一部CSV形式のファイルを提供しています。ただし、品名は記載されておらず、統計品目番号や概況品コードのみの表示となっています。

（3）報道発表資料

上記1の貿易統計について発表した資料を掲載しています。

※ この利用フローチャートは、上記2（1）「貿易統計（検索ページ）」の利用に際し、多数用意されている統計表の中から、必要とする統計データの検索に最適な統計表を導くために作成したものです。

ご利用に際しては、以下の利用上の注意点を参照していただき、ご不明な点については、以下の連絡先までお問い合わせください。

門司税関調査部調査統計課 一般統計係

電話：050-3530-8380

「貿易統計検索ページ」は、財務省貿易統計ホームページの以下の場所からご利用いただけます。

(財務省貿易統計HP トップ画面) <http://www.customs.go.jp/toukei/info/index.htm>

(貿易統計検索ページ トップ画面)

貿易統計検索ページ

貿易統計検索ページ

- 1. 普通貿易統計について調べる
- 2. 特殊貿易統計について調べる
- 3. 船舶・航空機統計について調べる
- 4. 検索機能の一覧

※上記1～3からでも検索画面に入れます。ここでは、一覧表示が可能な「4.検索機能の一覧」の画面を利用して説明します。

他の統計表で検索したい場合はこちら
正誤情報

- ▶ 特殊貿易統計
- ▶ 船舶・航空機統計

【全国の統計品目情報】		
A-1	品別国別表	各品目について、どの国と貿易しているかの統計表
A-2	国別品別表	各国別にどのような品目を貿易しているかの統計表
A-3	統計品別表	各品目の世界全体との貿易についての統計表
A-4	概況品別統計品目表	各概況品にひもづく品目の統計表
A-5	統計品別推移表	各品目の推移表

【利用上の注意点】

- 1 この利用フローチャートは、2019年6月現在の「貿易統計検索ページ」に基づき作成しています。
- 2 この利用フローチャートは、代表的な検索目的についてご案内したものであり、全ての検索目的を網羅したものではありません。
- 3 取得できる統計データは、確定値公表以前は確報値^(注)となります。
公表日については、財務省貿易統計ホームページのトップ画面の「[公表予定](#)」からご確認ください。
確定値の公表は、例年、対象月の翌年3月中旬頃となっています。

(注) 輸入は特例申告制度に対応するため対象月の翌月末の公表時点では「輸入9桁速報値」であり、対象月の翌々月末の公表時に確報値となります。

4 検索条件の指定について

(1) 品目の指定

① 統計品目^(注1)による指定

9桁の統計品目番号別の検索が可能です。

なお、統計品目番号の6桁目までは、HS条約^(注2)に基づき国際的に統一されており輸出入ともに共通ですが、7桁目以降については、我が国独自のもので、輸出と輸入で必ずしも同じではありません。

② 概況品^(注1)による指定

いくつかの統計品目をまとめて一般的な名称を付した概況品別の検索が可能です。

なお、概況品の桁数は、1桁、3桁、5桁、7桁、8桁があり、下位の桁数の概況品(例：10101)は、上位の桁数の概況品(例：1や101)の一部ですが、下位の桁数の概況品を合計しても上位の桁数の概況品とはなりません。

(注1) 統計品目番号や概況品については、検索ページのトップ画面の「各種コード表」からお調べいただけます。
(注2) 「商品の名称及び分類についての統一システムに関する国際条約」

(2) 税関の指定

貿易統計は、輸出入の申告データを基に、輸出入貨物が置かれている場所を管轄する税関官署の通関実績として集計されることから、検索ページでは蔵置官署を指定することになりますのでご注意ください。(輸出入申告官署の自由化(平成29年10月8日)以降、申告官署をベースとした統計計上から蔵置官署をベースとした統計計上となりました。)

(例) 通関官署：福岡空港税関支署、蔵置場所：博多港(博多税関支署管轄)
→ 博多税関支署の通関実績として計上

※九州経済圏(九州7県と山口、沖縄県)における県別の貿易統計(通関実績)は、以下の各税関官署のデータを合計する必要があります。

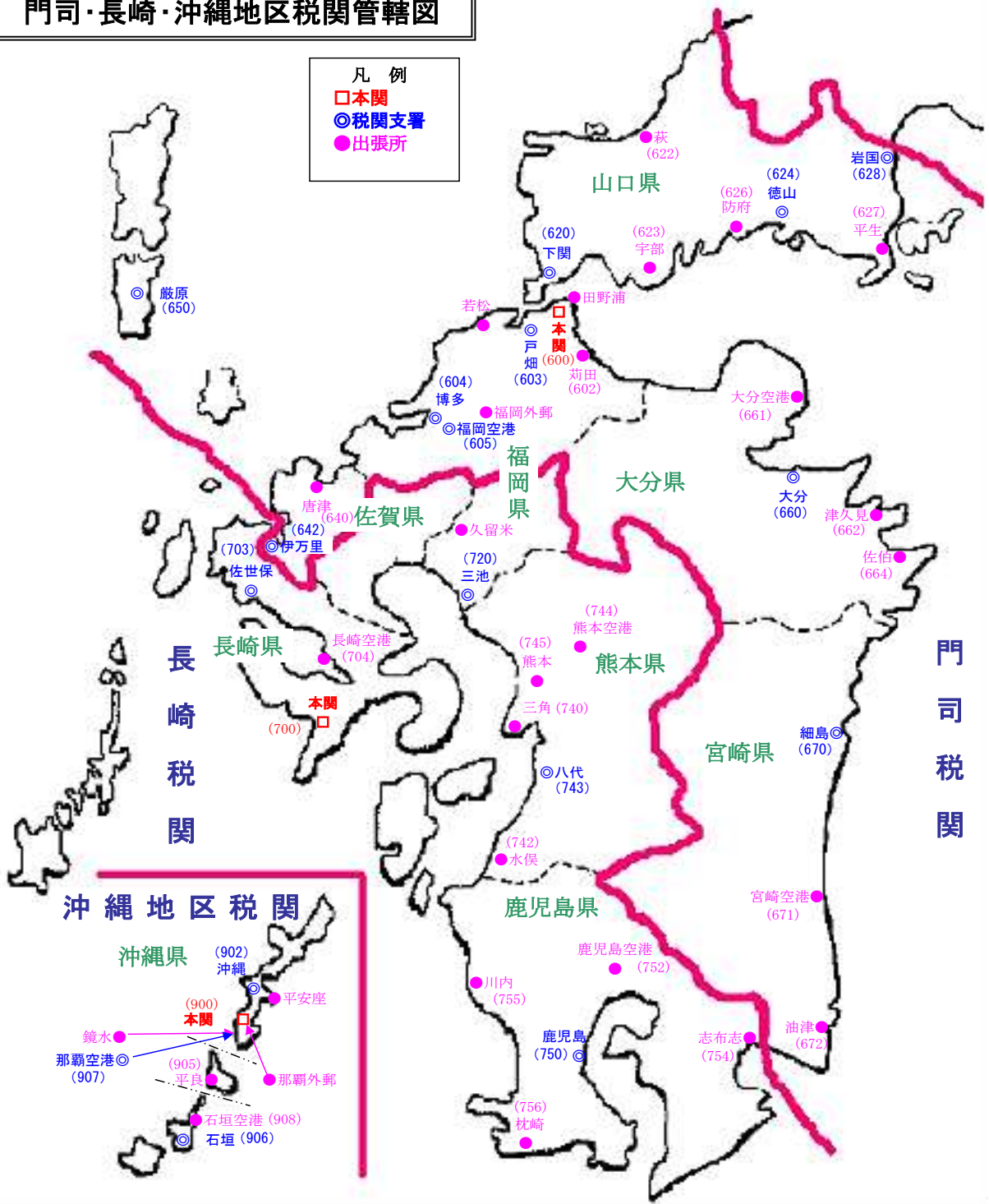
県	税関官署(2019年6月現在)
山口県	下関、萩、宇部、徳山、防府、平生、岩国
福岡県	門司(田野浦、福岡外郵(平成25年7月1日以降))、苅田、戸畑(若松)、博多(福岡外郵(平成25年6月30日まで))、福岡空港、三池(久留米)
佐賀県	伊万里、唐津
長崎県	長崎、佐世保、長崎空港、厳原
熊本県	三角、水俣、八代、熊本、熊本空港
大分県	大分、大分空港、津久見、佐伯
宮崎県	細島、宮崎空港、油津
鹿児島県	鹿児島、鹿児島空港、志布志、川内、枕崎
沖縄県	沖縄[地区](那覇外郵、鏡水)、沖縄[支署](平安座)、平良、石垣、那覇空港、石垣空港

(参考)

門司・長崎・沖縄地区税関管轄図

凡例

- 本関
- ◎税関支署
- 出張所



財務省貿易統計（検索ページ）画面

（注）以下の検索ページ画面は、2019年6月現在のものです。

財務省貿易統計（検索ページ）

1. 普通貿易統計

（1）統計品

【全国の統計品目情報】		
A-1	品別国別表	各品目について、どの国と貿易しているかの統計表
A-2	国別品別表	各国別にどのような品目を貿易しているかの統計表
A-3	統計品別表	各品目の世界全体との貿易についての統計表
A-4	概況品別統計品目表	各概況品にひもづく品目の統計表
A-5	統計品別推移表	各品目の推移表

【税関別の統計品目情報】		
C-1	税関別品別国別表	各税関別の品別国別表
C-2	税関別国別品別表	各税関別の国別品別表
C-3	統計品別国別税関一覧表	各品目について、国別にどの税関で貿易しているかの統計表
C-4	統計品別税関一覧表	各品目の各税関別の統計表
C-5	税関別統計品別表	各税関別にどのような品目を貿易しているかの統計表

（2）概況品情報

【全国の概況品情報】		
B-1	概況品別国別表	各概況品について、どの国と貿易しているかの統計表
B-2	国別概況品別表	各国別にどのような概況品を貿易しているかの統計表
B-3	概況品別表	各概況品の世界全体との貿易についての統計表
B-4	概況品別推移表	各概況品の推移表

【税関別の概況品情報】		
D-1	税関別概況品別国別表	各税関別の概況品別国別表
D-2	税関別国別概況品別表	各税関別の国別概況品別表
D-3	概況品別国別税関一覧表	各概況品・国の各税関別の統計表
D-4	概況品別税関一覧表	各概況品の各税関別の統計表
D-5	税関別概況品別表	各税関別にどのような概況品を貿易しているかの統計表

（3）その他

【国別情報・総額等】各国との貿易情報、総額の貿易情報、指数の貿易情報		
E-1	国別総額表	各国との貿易の総額の統計表
E-2	税関別国別総額表	各税関別の各国との貿易の総額の統計表
E-3	輸出入総額の推移表	総額／税関別／国別／地域別／特殊分類別の輸出入額の推移表
E-4	貿易指数表	基準年を100として、ある時点の輸出入がどれくらいであるかを指数で示した統計表
E-5	主要商品別表	各国とどのような主要商品を貿易しているかの統計表
E-6	国別特殊分類表	各国とどのような特殊分類の品目を貿易しているかの統計表

【運送形態別情報】運送形態別（航空貨物または海上コンテナ貨物ごと）の統計情報		
F-1	運送形態別品別国別表	航空貨物または海上コンテナ貨物ごとの品別国別表
F-2	運送形態別国別品別表	航空貨物または海上コンテナ貨物ごとの国別品別表
F-3	運送形態別統計品別表	航空貨物または海上コンテナ貨物ごとの統計品別表
F-4	運送形態別国別総額表	航空貨物または海上コンテナ貨物ごとの国別総額表
F-5	運送形態別概況品別国別表	航空貨物または海上コンテナ貨物ごとの概況品別国別表
F-6	運送形態別国別概況品別表	航空貨物または海上コンテナ貨物ごとの国別概況品別表
F-7	運送形態別概況品別表	航空貨物または海上コンテナ貨物ごとの概況品別表

【年訂正情報】定例的な訂正業務を終了した後、訂正箇所が新たに発見された場合の訂正情報		
G-1	税関別・月別・品別・国別訂正表	各税関別の各品目について、どの国との貿易結果が訂正されたかを示す訂正表
G-2	月別・品別・国別訂正表	各品目について、どの国との貿易結果が訂正されたかを示す訂正表
G-3	月別・品別訂正表	各品目についての貿易結果の訂正表

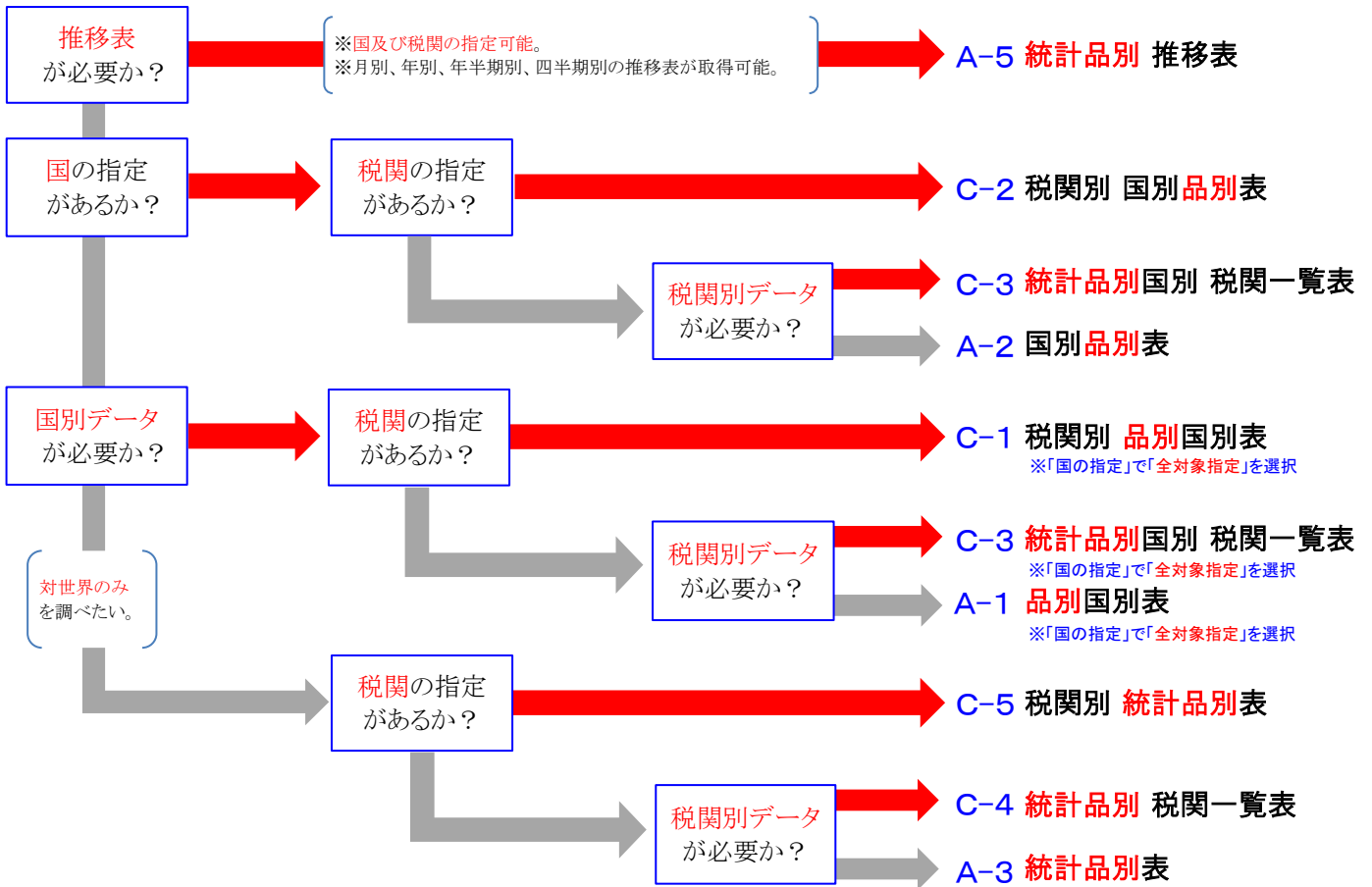
はい：→
いいえ：→

貿易統計HP（検索ページ）利用フローチャート①

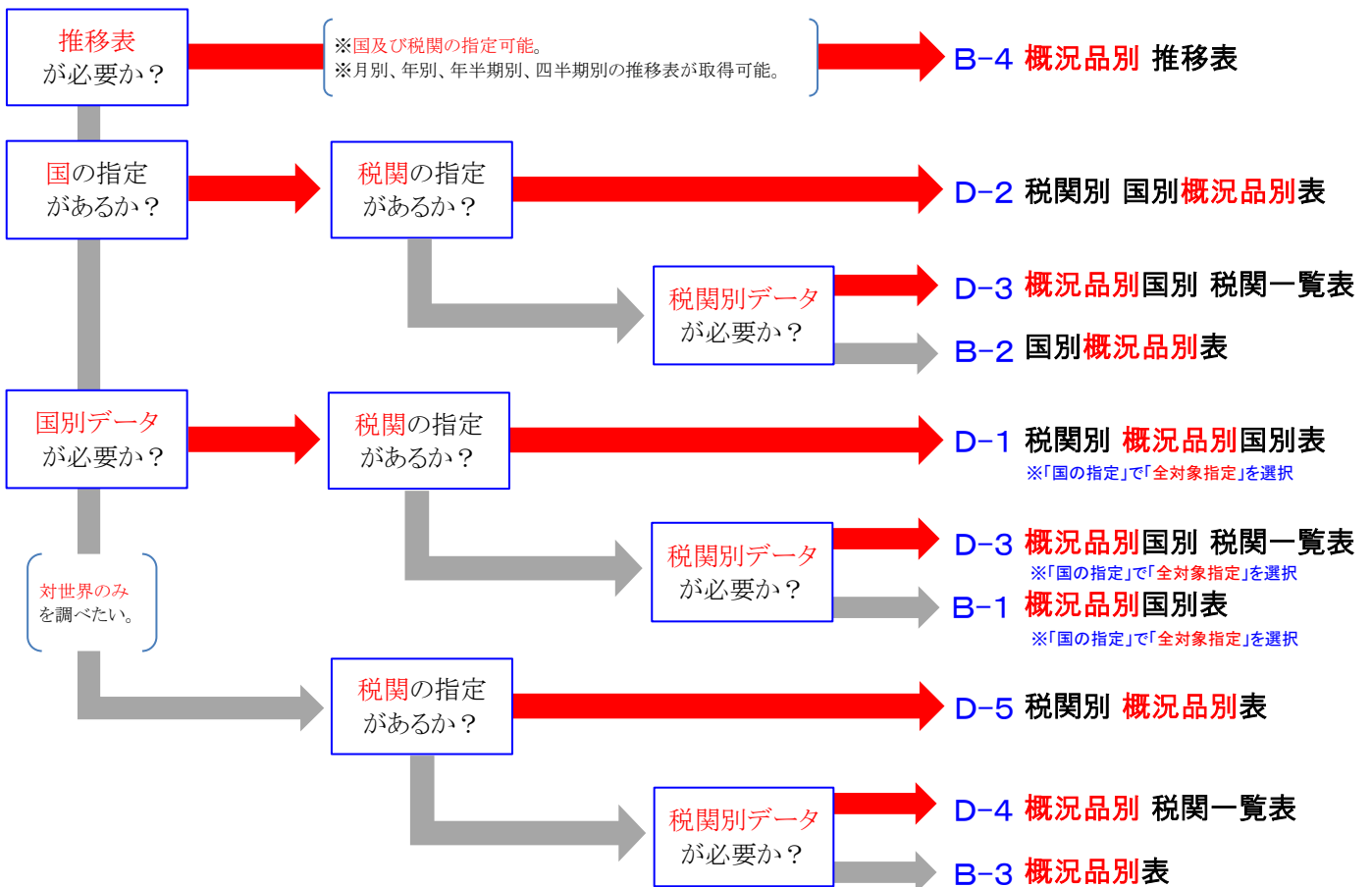
※2019年6月現在に対応したものです。

【特定の商品の貿易を調べる】 → ある商品の貿易を調べたい・・・

統計品目番号で調べる



概況品で調べる

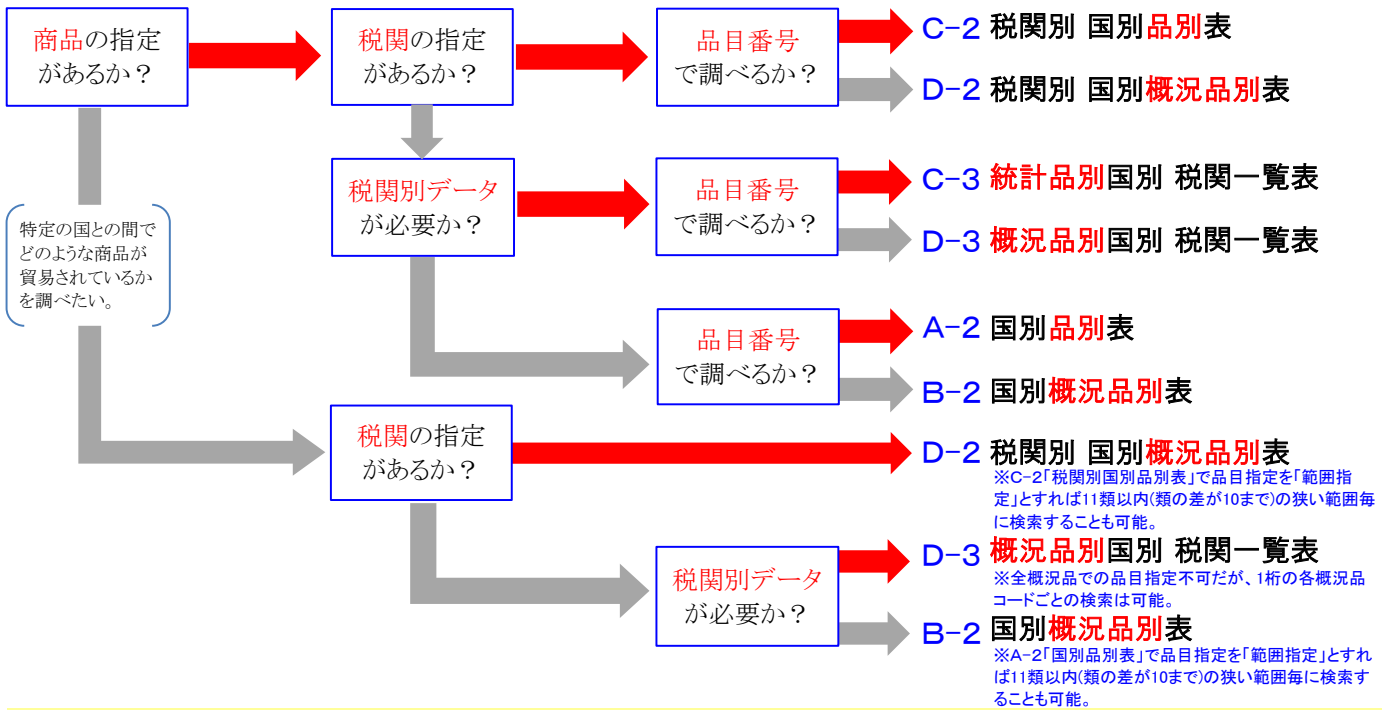


はい: →
いいえ: →

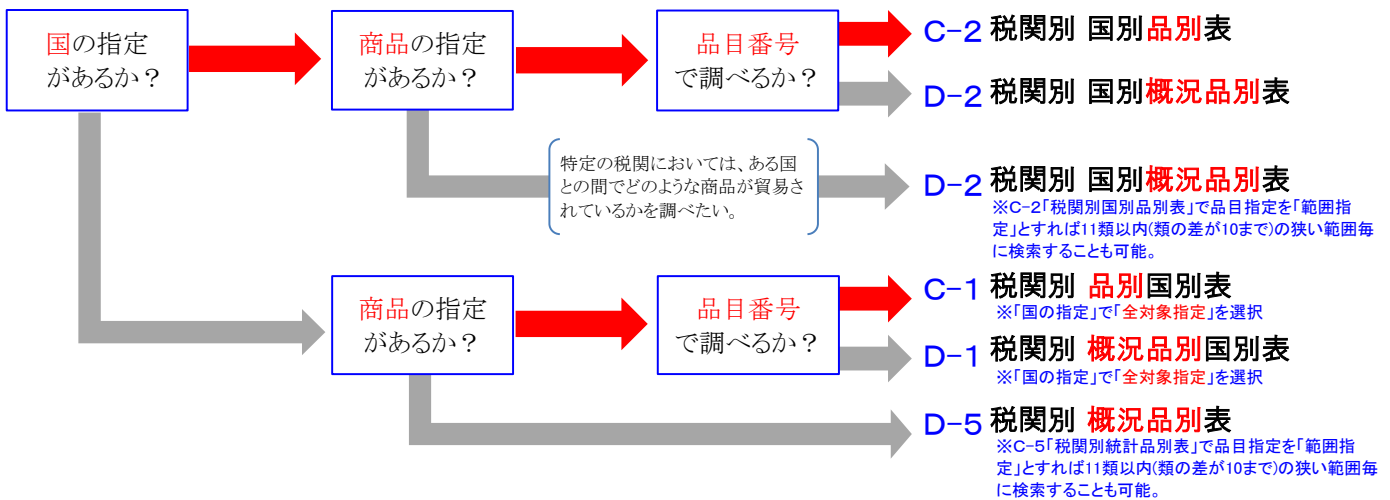
貿易統計HP (検索ページ) 利用フローチャート ②

※2019年6月現在に対応したものです。

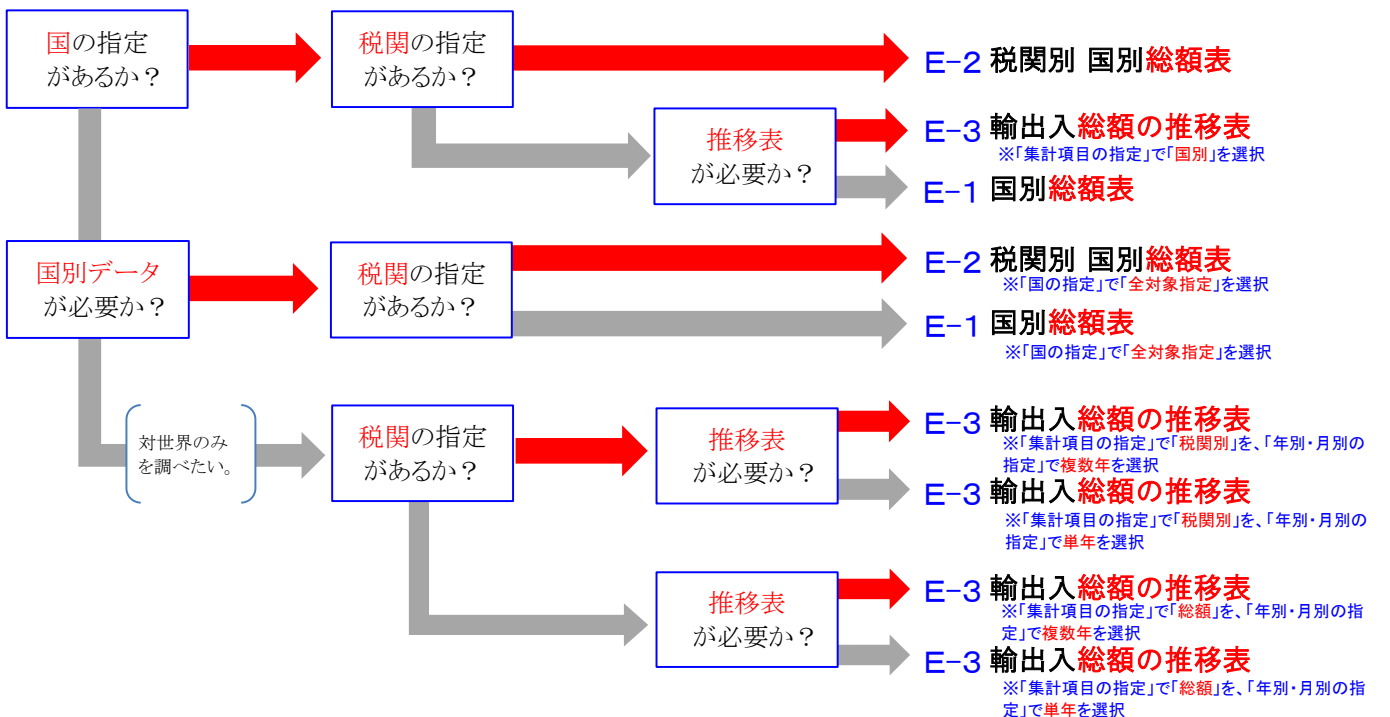
【特定の国(地域)との貿易を調べる】 → ある国との間における貿易を調べたい・・・



【特定の税関(蔵置官署)における貿易を調べる】 → ある税関における貿易を調べたい・・・



【総額を調べる】 → 輸出入総額を調べたい・・・



～ 参 考 ～

条件指定について

条件指定 (共通)

(注) 以下の条件指定は、2019年6月現在に対応したものです。

統計年月の指定 (統計年月の指定方法を選択し、表示される指示に従い条件を指定してください。)

→ 2013 年 11 月
 → 2013 年 11 月 ~ 11 月
 → 2013 年 年(1~12月)
 → 2013 年 年度(4~3月)

前期(1~6月) 後期(7~12月) 第1四半期(1~3月) 第2四半期(4~6月) 第3四半期(7~9月) 第4四半期(10~12月)
 前期(4~9月) 後期(10~3月) 第1四半期(4~6月) 第2四半期(7~9月) 第3四半期(10~12月) 第4四半期(1~3月)

品目の指定 (品目の指定方法を選択し、表示される指示に従い条件を指定してください。)

→
 → ※半角の空白で区切ることで10個まで指定可能。
 01 02 03 04 0501 0601 070110 080111000 090111000 100110000
 → ※上位2桁の数字の差が10以内まで指定可能。
 01 ~ 110900000

→ ※半角の空白で区切ることで10個まで指定可能。
 0 001 00501 00701 0070101 00701011 1 2 3 4

概況品の指定 (概況品の指定方法を選択し、表示される指示に従い条件を指定してください。)

→ ※全ての概況品が対象になります。
 → ※10個まで指定可能。
 → ※半角の空白で区切ることで10個まで指定可能。
 0 001 00501 00701 0070101 00701011 1 2 3 4

税関の指定 (税関の指定方法を選択し、表示される指示に従い条件を指定してください。)

→ ※税関管内合計は表示されない。管内の税関官署別データが表示される。
 東京税関 横浜税関 神戸税関 大阪税関 名古屋税関 門司税関 長崎税関 函館税関 沖縄地区税関
 → ※5官署まで指定可能。
 東京税関 600 門司
 横浜税関 602 刈田
 神戸税関 603 戸畑
 大阪税関 604 博多
 名古屋税関 605 福岡空港
 門司税関 620 下関
 長崎税関 622 萩
 函館税関 623 宇部
 沖縄地区税関 624 徳山 625 下松

国の指定 (国の指定方法を選択し、表示される指示に従い条件を指定してください。)

→ ※全ての国が対象になります。
 → ※各地理圏に含まれる国別のデータが表示される。
 → ※各経済圏に含まれる国別のデータが表示される。
 → ※各州に含まれる国別のデータが表示される。
 → ※5カ国まで指定可能。
 → ※半角の空白で区切ることで10カ国まで指定可能。
 103 105 106 107 108 110 111 112 113 224

A-5 「統計品別推移表」及びB-4 「概況品別推移表」

※ 世界・国の指定まで共通

❖ 推移表の種類指定（推移表の種類を選択してください。）

月別推移表
年別推移表
年半年別推移表
四半期別推移表

❖ 全国分・税関別の指定（全国分、税関(管内合計)または税関(官署指定)を選択し、表示される指示に従い条件を指定してください。）

全国分
管内合計
官署指定

全国分
日本全国の全ての税関が対象になります。

管内合計 ※税関管内合計が表示される。
 東京税関 横浜税関 神戸税関 大阪税関 名古屋税関 門司税関 長崎税関 函館税関 沖縄地区税関
 税関を指定してください。

官署指定
 税関を数字3桁で指定してください。コードは横の参照ボタンで選択することができます。

東京税関	600 門司
横浜税関	602 荏田
神戸税関	603 戸畑
大阪税関	604 博多
名古屋税関	605 福岡空港
門司税関	620 下関
長崎税関	622 萩
函館税関	623 宇部
沖縄地区税関	624 徳山
	625 下松

❖ 世界・国の指定（世界、地域別または国別を選択し、表示される指示に従い条件を指定してください。）

世界
国別
地理圏別
経済圏別
州別

世界
世界の全ての国が対象になります。

国別
国を数字3桁で指定してください。コードは横の参照ボタンで選択することができます。

地理圏別 ※各地理圏の合計データが表示される。
 アジア
 地理圏の中から1つ選択してください。

経済圏別 ※各経済圏の合計データが表示される。
 EU
 経済圏の中から1つ選択してください。

州別 ※各州の合計データが表示される。
 アジア州
 州の中から1つ選択してください。

アジア	103 大韓民国
中東	104 北朝鮮
西欧	105 中華人民共和国
中東欧・ロシア等	106 台湾
北米	107 モンゴル
中南米	108 香港
アフリカ	110 ベトナム
大洋州	111 タイ
特殊地域	112 シンガポール
	113 マレーシア

アジア	アジア
中東	中東
西欧	西欧
中東欧・ロシア等	中東欧・ロシア等
北米	北米
中南米	中南米
アフリカ	アフリカ
大洋州	大洋州
特殊地域	特殊地域

EU	EU
EFTA	EFTA
ASEAN	ASEAN
アジアNEs	アジアNEs

アジア州	アジア州
ヨーロッパ州	ヨーロッパ州
北アメリカ州	北アメリカ州
南アメリカ州	南アメリカ州
アフリカ州	アフリカ州
大洋州	大洋州
特殊地域	特殊地域

【相違箇所】

統計品別推移表

❖ 品目の指定（統計品目番号を数字9桁で指定してください。）

概況品別推移表

❖ 概況品の指定（概況品を数字8桁以内で必ず指定してください。コードは横の参照ボタンで選択することができます。）

参照

食料品及び動物	0 食料品及び動物
飲料及びたばこ	001 生きた動物
原材料	003 肉類及び同調製品
鉱物性燃料	005 酪農品及び鳥卵
動植物性油脂	00501 ミルク、クリーム及びバター
化学製品	007 魚介類及び同調製品
原料採取品	00701 魚介類
機械類及び輸送用機器	0070101 《鮮魚、冷蔵魚及び冷凍魚》
雑製品	00701011 《かつお》
特殊取扱品	00701012 《まぐろ》

E-3 「輸出入総額の推移表」

※ 集計項目の指定（検索の集計項目を選択してください。）

総額
 輸出総額が表示されます。

税関別
 参照
 税関を数字3桁で指定してください。コードは横の参照ボタンで選択することができます。税関別の輸出入総額が表示されます。

国別
 参照
 国を数字3桁で指定してください。コードは横の参照ボタンで選択することができます。国別の輸出入総額が表示されます。

地域別
 アジア
 地域の中から1つ選択してください。地域別の輸出入総額が表示されます。

特殊分類別
 食料品及び直接消費財
 ※以下、特殊分類コード表参照
 特殊分類の中から1つ選択してください。特殊分類別の輸出入総額が表示されます。

東京税関
 横浜税関
 神戸税関
 大阪税関
 名古屋税関
 山口税関
 長崎税関
 函館税関
 沖縄地区税関

600 門司
 602 苅田
 603 戸畑
 604 博多
 605 福岡空港
 620 下関
 622 萩
 623 宇部
 624 徳山
 625 下松

アジア
 中東
 西欧
 中東欧・ロシア等
 北米
 中南米
 アフリカ
 大洋州
 特殊地域

アジア
 103 大韓民国
 104 北朝鮮
 105 中華人民共和国
 106 台湾
 107 モンゴル
 108 香港
 110 ベトナム
 111 タイ
 112 シンガポール
 113 マレーシア

食料品及び直接消費財
 工業用原料
 粗原料
 鉱物性燃料
 化学工業生産品
 金属
 繊維品
 資本財
 一般機械
 電気機器
 輸送機器
 非耐久消費財
 繊維製品
 耐久消費財
 家庭用品
 家庭用電気機器
 乗用車
 二輪自動車類・自転車類
 がん具・楽器類
 その他

※ 年別・月別の指定（年別推移表か月別推移表を選択し、表示される指示に従い条件を指定してください。）

年別推移表(昇順)
 年別推移表(降順)
 月別推移表

年別推移表(昇順)
 2013 年～2013 年
 検索範囲の開始年と終了年をそれぞれ選択してください。

年別推移表(降順)
 2013 年～2013 年
 検索範囲の開始年と終了年をそれぞれ選択してください。

月別推移表
 2013 年～2013 年
 検索範囲の開始年と終了年をそれぞれ選択してください。月ごとの実績が一覧表示されます。

【特殊分類コード表】

※ 検索ページの「各種コード」に特殊分類コード表が掲載

財務省貿易統計（検索ページ）

対話型検索です。

貿易統計の品目は9桁の統計品目番号毎の集計となっていますので、検索するには、お調べの品物についての9桁の統計品目番号が必要となります。現行の統計品目番号は、[「輸出統計品目表」](#)（輸出の場合）や [「実行関税率表」](#)（輸入の場合）でお調べいただけます（[詳しくはこちら](#)）。

また、9桁の統計品目番号に基づく検索表（品目情報）以外に、いくつかの統計品目番号をまとめて一般的な名称を付した [概況品による検索表（概況品情報）](#) も提供しています。こちらの検索表では、品目名が表示されますので、コードが分からなくても検索ができます。なお、「単一年月」の累計の欄は、1月からの累計です。したがって、12月のデータを検索すると、年分のデータを知ることができます。

普通貿易統計のうち統計品目情報、概況品情報の各表及び国別総額表、税関別国別総額表について、検索結果が3000件以内であれば表示された表のダウンロードができます。（ダウンロード可能な表については、[こちらを参照してください](#)）

なお、検索結果として表示された表の一部又は全部を範囲指定のうえ、コピーすることで表計算ソフトなどに貼り付けて加工することもできます。<参考> [検索結果の表計算ソフト\(EXCEL\)への貼り付けの方法](#)

[\[検索方法の説明\]](#) [\[用語の解説\]](#) [\[各種コード\]](#) [\[利用上の注意\]](#) [\[正誤情報\]](#)

特殊分類コード表

▶ 2019年1月版（輸出・輸入（HTML形式）） **New**

▶ 2018年1月版（輸出・輸入（HTML形式））

財務省貿易統計

（2019年1月版（輸出）の統計品目番号対応表 一部抜粋）

[検索ページ](#) | [統計表一覧 \(ダウンロードページ\)](#) | [報道発表資料](#) | [公表予定](#) | [よくある質問](#) | [English](#)

特殊分類 統計品目番号 対応表

特殊分類 Special Classification	統計品目番号 (HSコード) HS-Code
食料品及び直接消費財 FOOD & DIRECT CONSUMERS	0101～0105, 0201～0208, 0210, 03～04, 07～10, 1101～1107, 1201～1208, 1210, 1212.21, 1212.91～1212.99, 1213～1214, 1501, 1506～1514, 1515.50, 1516～1517, 16, 1701, 1702.11～1702.40, 1702.60～1702.90, 1703～2206, 2208～2209, 23
工業用原料 INDUSTRIAL SUPPLIES	0209, 05～06, 1108～1109, 1209, 1211, 1212.29, 13～14, 1502～1505, 1515.11～1515.30, 1515.90, 1518～1522, 1702.50, 2207, 2401, 25～31, 3201～3214, 3215.11～3215.19, 3301～3302, 3401.30, 3402～3405, 3407～3603, 3701～3705, 3707～3921, 4001～4010, 4014, 4016～4201, 4205, 4301～4302, 44～45, 47, 4801～4820, 4822, 50～56, 5801～5803, 5808～5809, 5811～5903, 5905, 5906.10, 5906.99, 5907～5911, 60, 6308～6310, 6406, 68, 6901～6909, 6914～7011, 7015～7107, 7110～7111, 7112.91～7112.99, 72, 7301～7318, 7320, 7401～7415, 7419～7507, 7601～7614, 7801～7804, 79～80, 8101～8103, 8104.11～8104.30, 8105～8113, 8301～8303, 8306.10, 8307, 8309～8311
粗原料 CRUDE MATERIALS	05～06, 1209, 1211, 1212.29, 13～14, 2501～2518, 2519.10, 2520～2521, 2524～2530, 26, 2714, 4001～4004, 4101～4103, 4115.20, 4301, 4401.11～4401.12, 4401.31～4401.40, 4402～4404, 4406～4409, 4501～4502, 47, 5001～5003, 5101～5105, 5201～5203, 5301～5305, 5501～5507, 6309～6310, 7102.10～7102.29, 7105, 7112.91～7112.99, 7204.10～7204.49, 7401, 7404, 7501, 7503, 7602, 7802, 7902, 7903.10, 8002, 8104.20

C-1, 2, 5 及びD-1, 2, 5

※ 税関の指定（税関の指定方法を選択し、表示される指示に従い条件を指定してください。）

管内指定

※「管内指定」から「官署指定」に変更してください。

- 東京税関 横浜税関 神戸税関 大阪税関 名古屋税関 門司税関 長崎税関 函館税関 沖縄地区税関
- 税関を指定してください。

官署指定

※一度にまとめて5官署まで指定可能。

	参照
	参照
	参照
	参照
	参照

※参照ボタンから選択する場合は、管轄税関、官署の順で選択してください。

東京税関	600 門司
横浜税関	602 苅田
神戸税関	603 戸畑
大阪税関	604 博多
名古屋税関	605 福岡空港
門司税関	620 下関
長崎税関	622 萩
函館税関	623 宇部
沖縄地区税関	624 徳山
	625 下松

税関を数字3桁で1つ以上指定してください。コードは横の参照ボタンで選択することができます。

※直接、以下の官署コードを入力することも可能です。

県	管轄税関	官署コード
山口県	門司税関	620 下関
	門司税関	622 萩
	門司税関	623 宇部
	門司税関	624 徳山
	門司税関	626 防府
	門司税関	627 平生
	門司税関	628 岩国
福岡県	門司税関	600 門司（田野浦、福岡外郵便）
	門司税関	602 苅田
	門司税関	603 戸畑（若松）
	門司税関	604 博多
	門司税関	605 福岡空港
	長崎税関	720 三池（久留米）
佐賀県	門司税関	642 伊万里
	門司税関	640 唐津
長崎県	長崎税関	700 長崎
	長崎税関	703 佐世保
	長崎税関	704 長崎空港
	門司税関	650 厳原
熊本県	長崎税関	740 三角
	長崎税関	742 水俣
	長崎税関	743 八代
	長崎税関	745 熊本
	長崎税関	744 熊本空港

県	管轄税関	官署コード
大分県	門司税関	660 大分
	門司税関	661 大分空港
	門司税関	662 津久見
	門司税関	664 佐伯
宮崎県	門司税関	670 細島
	門司税関	671 宮崎空港
	門司税関	672 油津
鹿児島県	長崎税関	750 鹿児島
	長崎税関	752 鹿児島空港
	長崎税関	754 志布志
	長崎税関	755 川内
	長崎税関	756 枕崎
沖縄県	沖縄地区税関	900 沖縄[地区]（那覇外郵便、鏡水）
	沖縄地区税関	902 沖縄[支署]（平安座）
	沖縄地区税関	905 平良
	沖縄地区税関	906 石垣
	沖縄地区税関	907 那覇空港
沖縄地区税関	908 石垣空港	

- 1 一度にまとめて5官署まで指定可能です。
山口県（7官署）、福岡県及び沖縄県（6官署）につきましては、2回に分けて検索する必要があります。
- 2 データをダウンロードし、表計算ソフトで集計することにより県別のデータが集計できます。
注1) 検索結果が3000件以内であれば表示された表のダウンロードができます。
3000件を超える場合は、指定する官署数を減らしてください。
注2) 概況品の桁数は、1桁、3桁、5桁、7桁、8桁があり、下位の桁数の概況品（例：10101）は、上位の桁数の概況品（例：1や101）の一部ですが、下位の桁数の概況品を合計しても上位の桁数の概況品とはなりません。